

DEZE MACHINE IS EEN MOBIELE HOOGWERKER VOOR ALLE TERREINEN VOOR HET HIJSEN VAN PERSONEN EN WERD ONTWERPEN VOOR GEBRUIK OP EEN NATUURLIJKE OF NIET-AANGELEGDE BODEM, OP BOUWPLAATSEN OF IN INDUSTRIËLE MAGAZIJNEN.

⚠ BELANGRIJK ⚠

Dit document is een vereenvoudigde samenvatting voor het besturen van een mobiele hoogwerker voor het hijsen van personen en kan in geen geval de door Richtlijn 2006/42/EG (Europese Unie) of "2008 No. 1597 Regulation" (Verenigd Koninkrijk) vereiste bedieningshandleiding vervangen die vooraf moet worden gelezen en begrepen door de bediener en die in het platform beschikbaar moet zijn.

Alle veiligheidsinstructies en -voorschriften die in de bedieningshandleiding beschreven staan maar niet in dit document opgenomen zijn, moeten toegepast en nageleefd worden. De bediener moet goed opgeleid zijn en moet voldoen aan de regels met betrekking tot het wegverkeer.

TECHNISCHE KENMERKEN - STANDAARDPLATFORM
MASSA VAN DE MACHINE

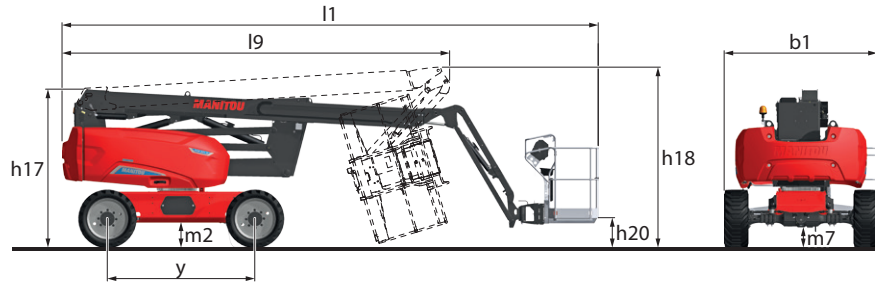
- Ongeladen 7530 kg (16600 lb)
- Met nominale belasting 7780 kg (17150 lb)

CAPACITEIT VAN HET PLATFORM

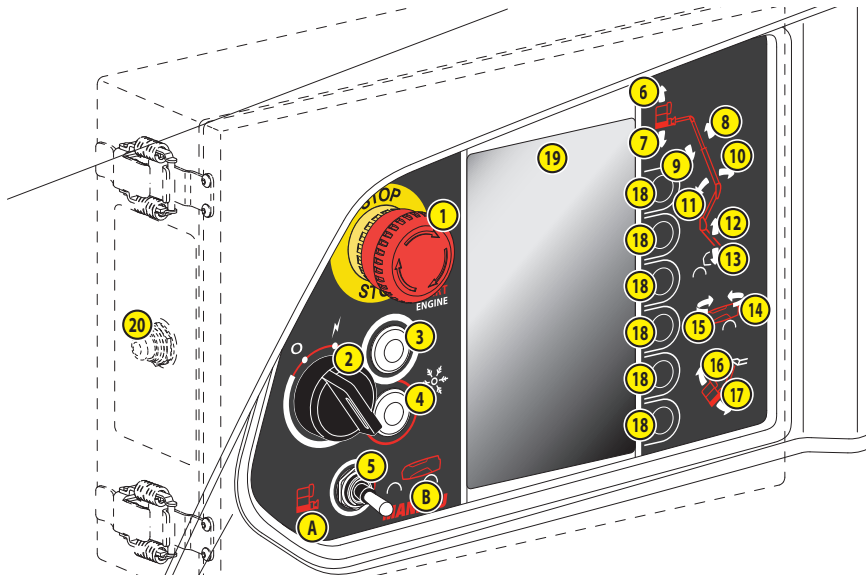
- 2 personen 250 kg (550 lb)

SNELHEID VAN DE MACHINE

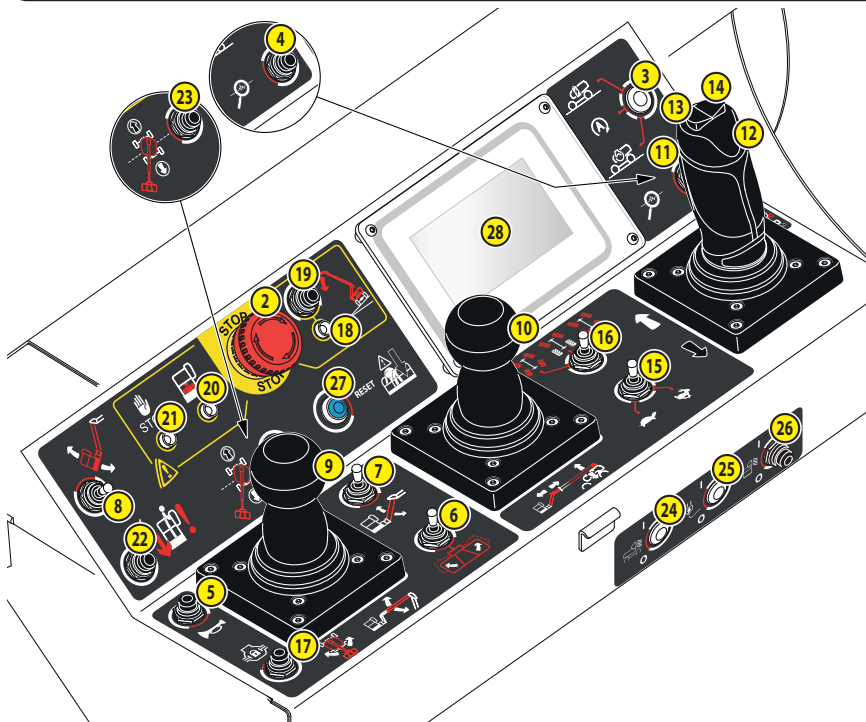
- Werksnelheid 0,65 km/h (0,4 mi/h)
- Haassnelheid 5,3 km/h (3,1 mi/h)
- Verminderde snelheid 3,5 km/h (1,85 mi/h)
- Schildpadsnelheid 2,5 km/h (1,25 mi/h)


AFMETINGEN

- l1 8345 mm (27 pi 5 po)
- h17 2465 mm (8 pi 1 po)
- l9 6060 mm (19 pi 11 po)
- h18 2815 mm (9 pi 3 po)
- h20 350 mm (13,8 po)
- y 2300 mm (7 pi 7 po)
- b1 2385 mm (7 pi 10 po)
- m2 385 mm (15,1 po)
- m7 325 mm (12,8 po)

BEDIENINGSPANEEL OP DE GROND


- 1 - NOODSTOPKNOP
- 2 - SLEUTELSCHAKELAAR
- 3 - NIET IN GEBRUIK
- 4 - NIET IN GEBRUIK
- 5 - ACTIVERINGSSCHAKELAAR
A - BEDIENING IN HET PLATFORM
B - BEDIENING OP DE GROND
- 6 tot 17 - BEDIENINGSTOETSEN
- 6 - DE SLINGERARM OPTILLEN
- 7 - DE SLINGERARM LATEN ZAKKEN
- 8 - DE UITSCHUIFBARE ARM UITSCHUIVEN
- 9 - DE UITSCHUIFBARE ARM INTREKKEN
- 10 - DE HOOFDARM OPTILLEN
- 11 - DE HOOFDARM LATEN ZAKKEN
- 12 - DE SECUNDAIRE ARM OPTILLEN
- 13 - DE SECUNDAIRE ARM LATEN ZAKKEN
- 14 - ROTATIE BOVENWAGEN NAAR RECHTS
- 15 - ROTATIE BOVENWAGEN NAAR LINKS
- 16 - HELLING PLATFORM/SLINGERARM NAAR BOVEN TOE HELLEN
- 17 - HELLING PLATFORM/SLINGERARM NAAR BENEDEN TOE HELLEN
- 18 - BEDIENINGSTOETSEN DISPLAYSCHERM OP DE GROND
- 19 - DISPLAYSCHERM OP DE GROND
- 20 - DRUKKNOP NOODPOMP

BEDIENINGSPANEEL IN HET PLATFORM


- 2 - NOODSTOPKNOP
- 3 - NIET IN GEBRUIK
- 4 - DRUKKNOP DIAGNOSTIEK
- 5 - DRUKKNOP HOORN
- 6 - SCHAKELAAR ROTATIE PLATFORM
- 7 - SCHAKELAAR SLINGERARM
- 8 - SCHAKELAAR HELLING PLATFORM/SLINGERARM
- 9 - BEDIENINGSHENDEL HOOFDARM/ROTATIE BOVENWAGEN
- 10 - BEDIENINGSHENDEL SECUNDAIRE ARM/uitschUIFBARE ARM
- 11 - ACTIVERINGSSCHAKELAAR
- 12 - BEDIENINGSHENDEL RIJDEN/BESTUREN
- 13 - DRUKKNOP RICHTING NAAR LINKS
- 14 - DRUKKNOP RICHTING NAAR RECHTS
- 15 - SCHAKELAAR RIJSNELHEID
- 16 - RIJRICHTINGKEUZESCHAKELAAR
- 17 - DRUKKNOP DIFFERENTIEELVERGREDELING
- 18 - CONTROLELAMPJE HELLING
- 19 - DRUKKNOP ONTGREDELING
- 20 - CONTROLELAMPJE OVERBELASTING
- 21 - CONTROLELAMPJE STORING
- 22 - DRUKKNOP NOODPOMP
- 23 - DRUKKNOP RICHTEN BOVENWAGEN
- 24 - NIET IN GEBRUIK
- 25 - NIET IN GEBRUIK
- 26 - DRUKKNOP WERKLICHT (OPTIE)
- 27 - DRUKKNOP - SECUNDAIR BESCHERMINGSSYSTEEM SPS (OPTIE)
- 28 - DISPLAYSCHERM IN HET PLATFORM

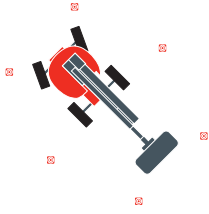
⚠ BELANGRIJK ⚠

Wij vestigen de aandacht van de bedieners op de risico's die aan het gebruik van de machine verbonden zijn, zoals:

- Risico op het verlies van de controle.
- Risico op het verlies van de stabiliteit.

Tijdens gebruik van de machine is het dragen van een veiligheidshelm verplicht; het dragen van een veiligheidsharnas wordt sterk aanbevolen.

WERKBEREIK VAN DE MACHINE



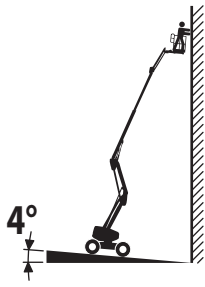
⚠ BELANGRIJK ⚠

Gebruik de machine niet als de windsnelheid hoger dan 45 km/u (28 mi/h) (12,5 m/s) is.

Voorafgaand aan gebruik van de machine:

- Controleer de toestand van de ondergrond en de steunvlakken.
- Baken de werkzone rond de machine af.

HELLING EN OVERBELASTING



MAXIMALE CHASSISHELLING TOEGESTAAN IN WERKPOSITIE: 4°

Als de helling van het chassis groter is dan de maximale chassishelling toegestaan in werkpositie:

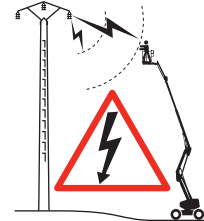
- Het controlelampje Helling knippert.
- De waarschuwingstoon is intermitterend hoorbaar.

OVERBELASTING HET PLATFORM:

Wanneer de lading in het platform de maximale laadcapaciteit van het platform heeft bereikt:

- Het controlelampje Overbelasting knippert.
- De waarschuwingstoon is voortdurend hoorbaar.

ELEKTRISCH RISICO



⚠ BELANGRIJK ⚠

Vermijd verplaatsingen of werken in de buurt van alle elektrische bronnen.

VERGRENDING VAN DE BOVENWAGEN



⚠ BELANGRIJK ⚠

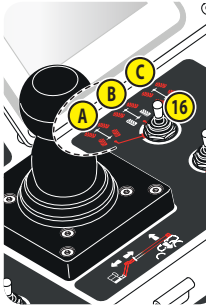
De bovenwagen moet vergrendeld worden voordat de machine op een transportvoertuig wordt geladen en voordat ze wordt gelost. De bovenwagen moet vergrendeld zijn tijdens het transport van de machine. De bovenwagen moet vergrendeld zijn voordat de machine gehesen wordt. Ontgrendel de bovenwagen voordat de machine gebruikt wordt.

RICHTINGSMODUS

⚠ BELANGRIJK ⚠

Rem altijd de machine af voordat u van richting verandert.

- (A) 4 stuurwielen: wielen voor en achter in tegenovergestelde richting.
 (B) 2 stuurwielen: stuurwielen vooraan.
 (C) Krab: stuurwielen voor- en achteraan in dezelfde richting.



NOODBEDIENING

⚠ BELANGRIJK ⚠

Let op voor gebouwen en voorwerpen die zich onder het platform kunnen bevinden.

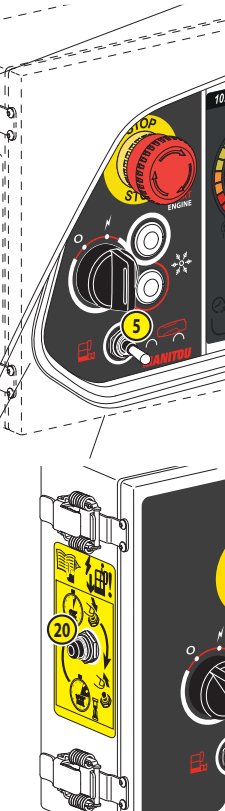
Als de bediener in het platform zich plotseling onwel voelt of de functies van de machine niet meer kan activeren, kan een persoon op de grond de functies van de machine activeren via het bedieningspaneel op de grond.

Als de machine in werking is:

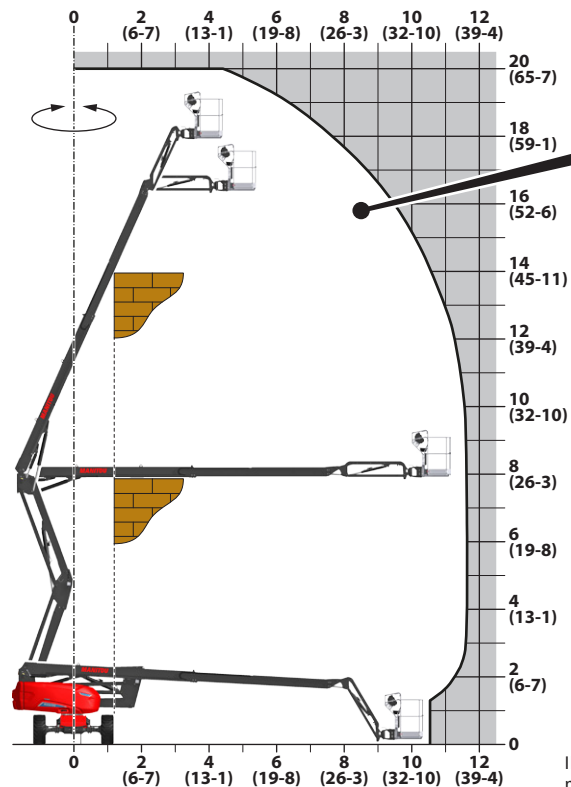
- Duw en houd de activeringsschakelaar (5) naar rechts (positie: bediening op de grond).
- Gebruik de overeenkomstige bedieningstoetsen om het platform te positioneren.
- Laat de activeringsschakelaar terug los.

Als de machine niet in werking is:

- Open de linkse kap van de bovenwagen.
- Controleer of de 12V-batterij is aangesloten.
- Druk op de drukknop Noodpomp (20).
- Positioneer het platform door de functies van de machine die op de sticker "instructies noodbediening" beschreven staan te activeren.
- Laat de drukknop van de noodpomp terug los.



BEWEGINGSBEREIK



250 kg
(550 lb)
= 90 kg
(195 lb)
+ 2

Illustratie-eenheden = meters (feet-inches).

DAGELIJKS ONDERHOUD

1 - INSPECTIERONDE

2 - LAADNIVEAU VAN HOOGSPANNINGSBATTERIJEN

3 - ELEKTROLYTNIVEAU VAN HOOGSPANNINGSBATTERIJEN

4 - HYDRAULISCHE OLIEPEIL

5 - WERKINGSTESTEN

